

平成31年度 全国学力・学習状況調査の結果をお知らせします  
(令和元年度)

令和元年11月  
蔵王町教育委員会

保護者の皆様、文部科学省では小学校6年生と中学校3年生を対象とした「全国学力・学習状況調査」を実施しています。この調査の結果が公表されましたので、蔵王町立小・中学校の全体の傾向について、あらましをお知らせいたします。なお、この調査は子どもたちの学力の一部を結果として示しているものです。

教育委員会といたしましては、「広報ざおう9月号」で結果をお知らせした蔵王町小・中学校学力調査結果と、今回の調査結果を受けて、蔵王町の子どもたちの学力や学習にかかわる状況を把握してきました。これらの調査結果の分析・検討の結果を蔵王町のすべての小・中学校で共有し、課題の見られた点を中心に、教職員の指導力の向上及び、指導内容や指導方法等の改善を図るための校内研修等を適切に実施し、授業の改善に取り組み、蔵王町の教育の一層の充実に努めて参ります。

確かな学力を育てていくことは、子どもたちが夢と志をもって未来を開いていくためにとても大切なことです。これからも保護者、地域、学校が力を合わせ、子どもたちに確かな学力を育ていけるようにご協力をよろしくお願い申し上げます。

## 1 全国学力・学習状況調査について

### (1) 調査の目的

- ・義務教育の機会均等とその水準の維持向上の観点から、全国的な児童生徒の学力や学習状況を把握・分析し、教育施策の成果と課題を検証し、その改善を図る。
- ・学校における児童生徒への教育指導の充実や学習状況の改善等に役立てる。
- ・以上のような取組を通じて、教育に関する継続的な検証改善サイクルを確立する。

(2) 調査の対象 : 全国の小学校6年生と中学校3年生の全員

(3) 調査の実施期日 : 平成31年4月18日(木)

### (4) 調査の内容

#### ①教科に関する調査

- ・教科 小学校・・・国語、算数 中学校・・・国語、数学、英語

#### ②生活に関する質問紙調査

### (5) その他

- ・平成31年度全国学力・学習状況調査の全国の詳しい結果については、文部科学省のホームページから見るができます。

[http://www.mext.go.jp/a\\_menu/shotou/gakuryoku-chousa/index.htm](http://www.mext.go.jp/a_menu/shotou/gakuryoku-chousa/index.htm)

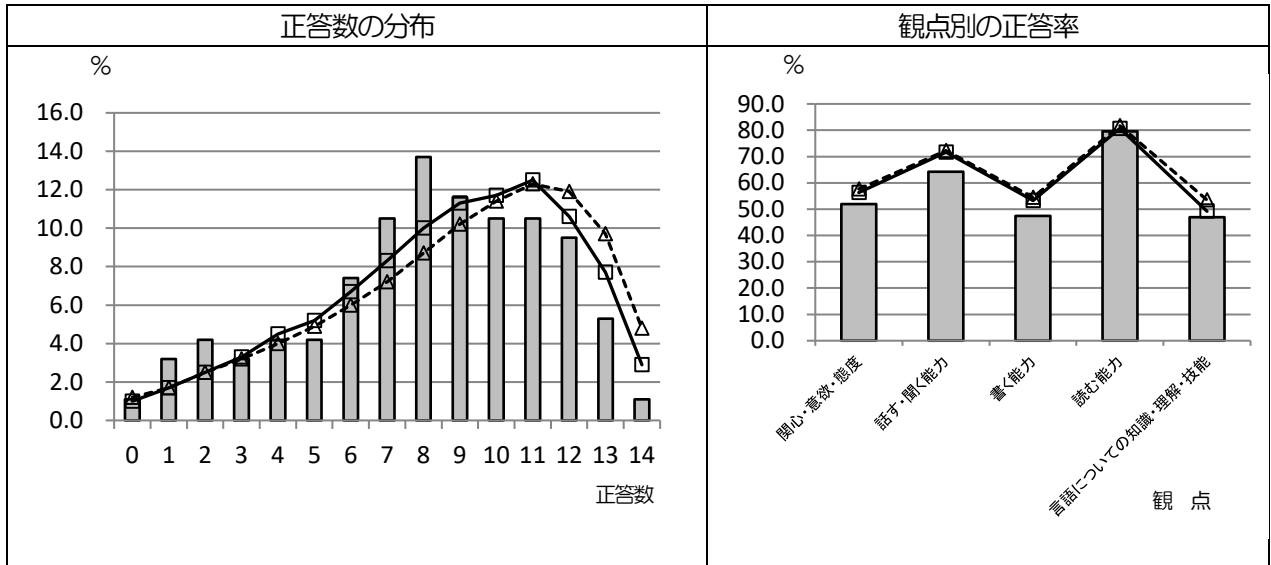
### 〈小・中 学力向上に向けた5つの提言〉

宮城県教育委員会

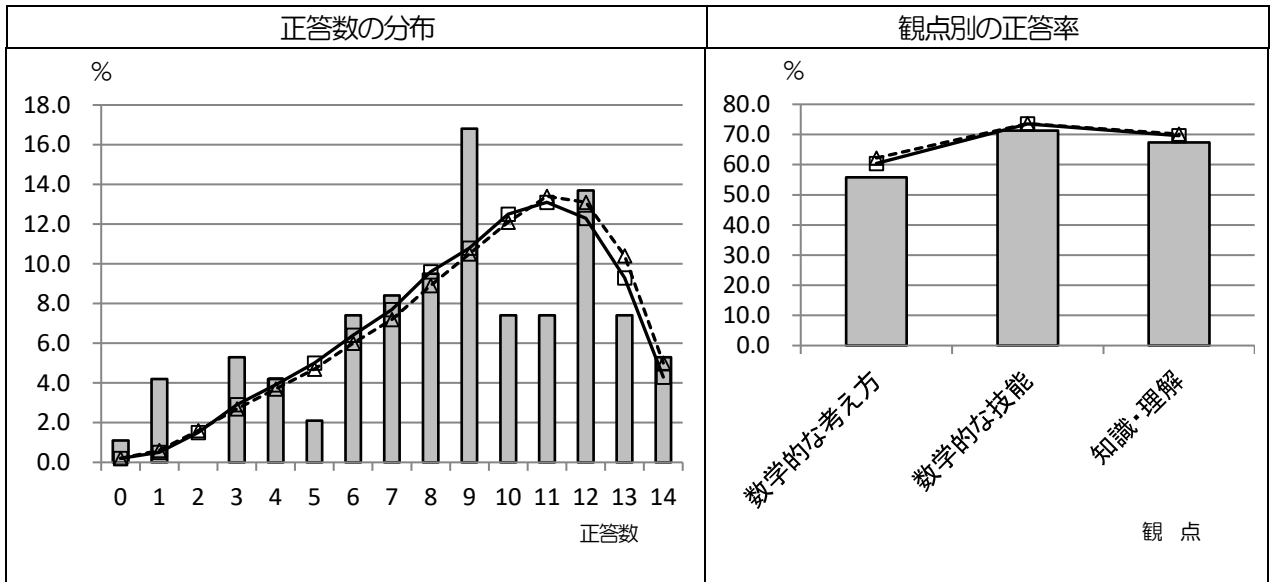
- ① どの子供にも積極的に声掛けをするとともに、子供の声に耳を傾けること。
- ② 子供をほめること、認めること。
- ③ 授業のねらいを明確にするとともに、授業の終末に適用問題や小テスト、授業感想を書く時間を位置付けること。
- ④ 自分の考えをノートにしっかり書かせること。
- ⑤ 家庭学習の時間を確保すること。

## 2 小学校学力調査について

### 【国語】



### 【算数】



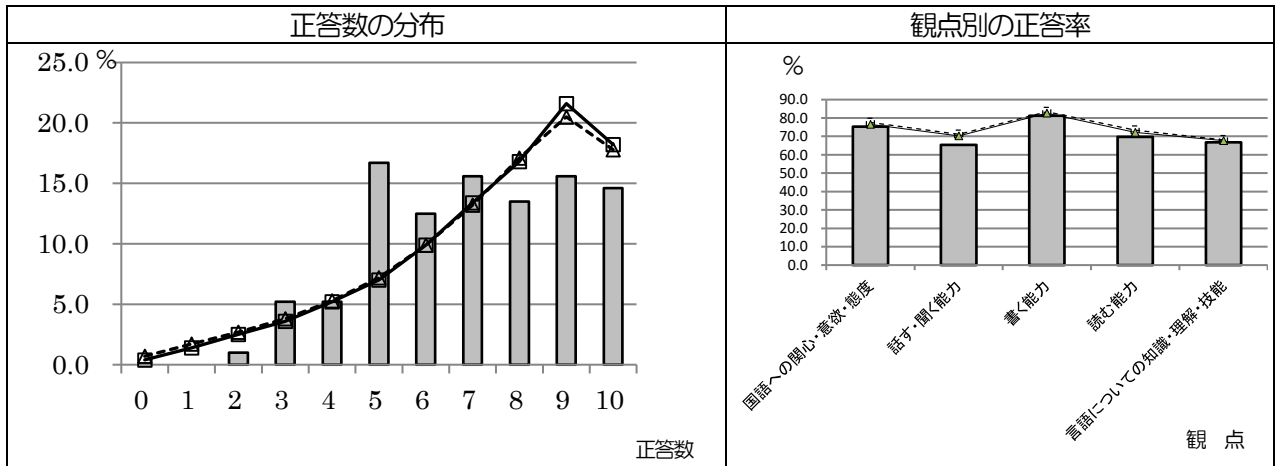
#### ＜グラフの見方＞

棒グラフ : 蔵王町  
 —□— : 宮城県  
 …△… : 全国  
 横 軸 : 正答数 (問)  
 縦 軸 : 割合 (%)

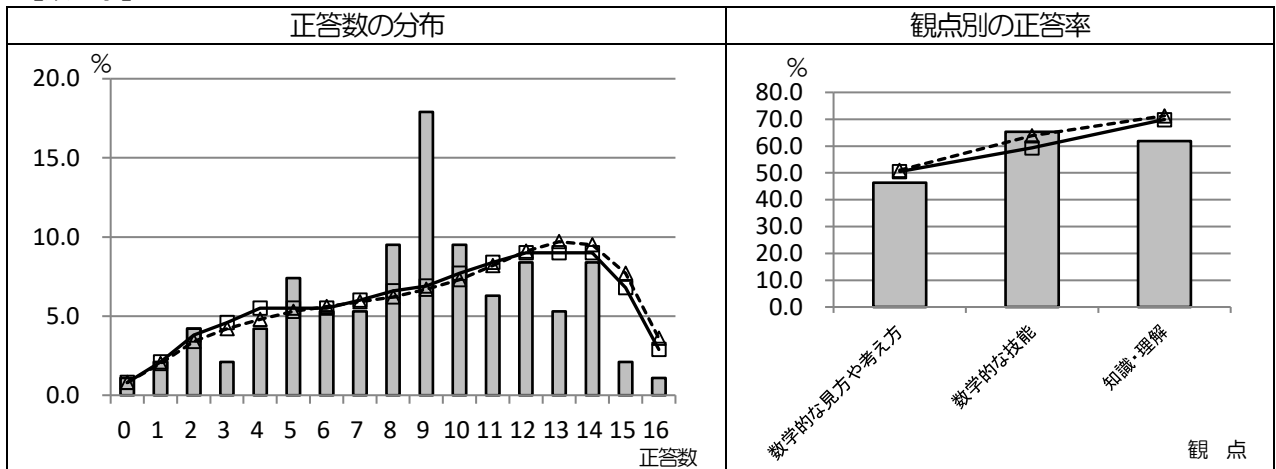
- 2教科ともに宮城県と全国の平均正答率を若干下回りました。昨年同様正答数としては1問ほどの差です。
- 国語では、「読む力」については、宮城県、全国とほぼ同じですが、「書く力」、「話す・聞く力」において若干下回りました。算数では、「数学的な考え方」に弱さが見られました。
- 蔵王町立小学校では、宮城県教育委員会が示す「学力向上に向けた5つの提言」を受け、授業のねらいを明確にする、授業後半に適用問題を解く、授業感想を書く等の時間を位置付け、学習の定着を図っていきます。また、自分の考えをノートに書き発表したり、友達と話し合ったりして、自ら学習できるような授業づくりを行い、子どもたちの思考力・表現力を育成していきます。
- ご家庭では、引き続き「家庭学習の手引き」を活用した家庭学習の時間の確保と落ち着いて学習できる環境づくりをお願いします。また、ご家庭でも本を読む機会を増やしてください。読書によって「読む力」が身に付くだけでなく語彙力が豊かになり、お子さんの確かな学力を育てる力となります。

### 3 中学校学力調査について

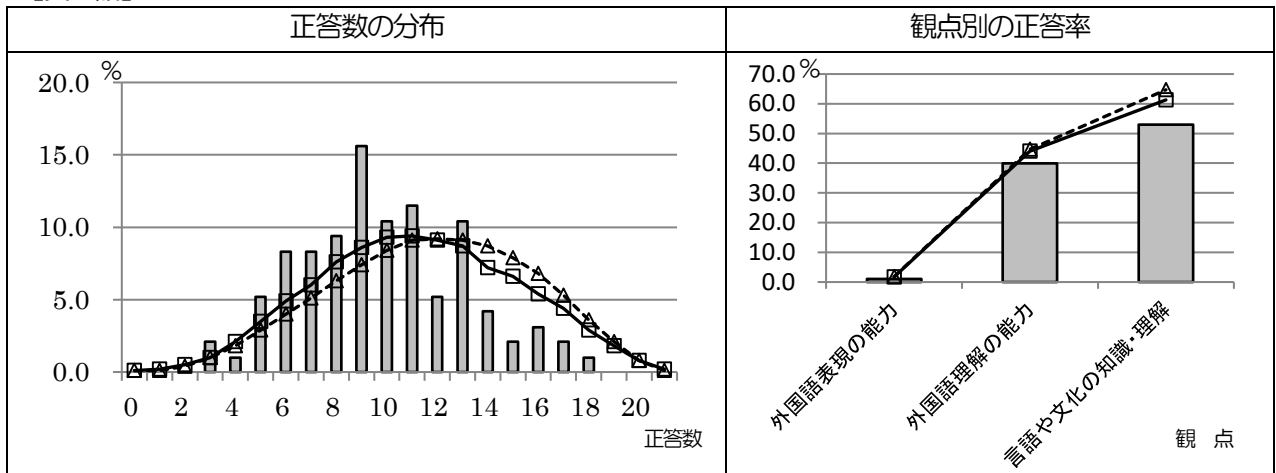
#### 【国語】



#### 【数学】



#### 【英語】



- 国語の平均正答率は、全国や宮城県よりほんの少し下回っていました。また、「書く力」や「言語や文化についての知識・理解」の力については、平均正答率とほぼ同じ数値でした。
- 数学の平均正答率は、全体では全国や宮城県のよりもやや下回ったものの、「数学的な技能」においては、全国や宮城県の平均正答率を大幅に上回っていました。
- 英語は全国や宮城県の平均よりも低くなっていますが、正答数で1問程度の差になっています。
- 全体として、「知識・理解」の力を固めながら、「応用力」や「活用力」「表現力」を更に伸ばしていけるよう努めてまいります。また、蔵王町で作成している「家庭学習の手引き」を活用し、家庭学習の内容の工夫や習慣化に向けた指導を今後も継続していきますので、ご家庭においても家庭学習に取り組みやすい環境作りとお子さんへのお声掛けをお願いします。

#### ＜グラフの見方＞

- 棒グラフ : 蔵王町
- : 宮城県
- …△… : 全国
- 横 軸 : 正答数 (問)
- 縦 軸 : 割合 (%)